

# Лесной сектор Закарпатья: состояние, проблемы, перспективы<sup>1</sup>

М.Попков, Л.Полякова (2002)

## Общая характеристика региона

Площадь Закарпатской области – 12.8 тыс.кв.км. Население 1282 тысяч человек. В области 10 городов (наиболее крупные Ужгород – 126 и Мукачево – 89 тысяч жителей), 20 поселков городского типа, 579 сел. В городах проживает 38,9 % населения. Основные виды промышленного производства – деревообработка и целлюлозно-бумажное производство (20%), машиностроение и обработка металлов (18%), легкая (14%) и пищевая (8%) промышленность. В коллективной собственности находится 81.4% промышленных предприятий (42.7% -акционерные общества), в государственной собственности – 7.6%, в собственности представителей других государств –2.8% по количеству и 6% по доли в промышленном производстве (самый высокий процент по Украине: в среднем –0.5%). В области быстро растет число малых предприятий, доля которых в общем объеме производства продукции самая высокая в Украине – 22.9%.

О состоянии и динамике производства в области позволяют судить данные приведенные в таблице 1.

### 1. Динамика промышленного производства в Закарпатской области

Продукция промышленного производства	Единицы измерения	Годы		
		1990	1997	2000
Хлебные изделия	тыс.т	243	44	22
Мясные продукты	тыс.т	29	3	1
Молочные продукты	тыс.т	111	2	3
Ткань	млн.кв.м	15.1	6.0	2.3
Трикотаж	млн.шт	26.0	0.9	3.4
Обувь	млн.пар	10.6	0.1	0.0
<b>Индекс продукции промышленного производства</b>	<b>1985 =100%</b>	<b>136</b>	<b>45</b>	<b>87</b>

Источник: Статистический ежегодник Украины,2000

Производство продукции сельского хозяйства изменилось в меньшей степени: в сравнимых ценах объем производства в 1990 году оценивался в 759 млн.грн, в 1998 – 542 млн.грн, 2000 – 593 млн.грн.

За последние 10 лет количество занятых в промышленности сократилось в 2.1 раза, строительстве – 2.2, сельском хозяйстве – 2.4 раза. Официальный средний уровень безработицы в области – 6,1%. В горных районах он значительно выше, - 14-17%. Общее количество свободных трудовых ресурсов оценивается в 270 тысяч человек. В 2000 году средний годовой денежный доход на душу населения в Закарпатье оценен в 877 гривен (это один из самых низких показателей по регионам Украины, в среднем по стране 1755,7 грн или около 400\$). Быстрыми темпами растет уровень не легализованной занятости, основными

<sup>1</sup> Мало кто знает, что с этой работы начался украинско-швейцарский проект FORZA

видами которой являются производство алкогольной и табачной продукции, не легальная заготовка и переработка леса, контрабандная торговля. Значительная часть квалифицированных рабочих регулярно выезжает на заработки в ближнее зарубежье, - Венгрию, Словакию, Чехию. Ввод Словакией и Чехией визового режима с Украиной значительно обострил проблему занятости в регионе.

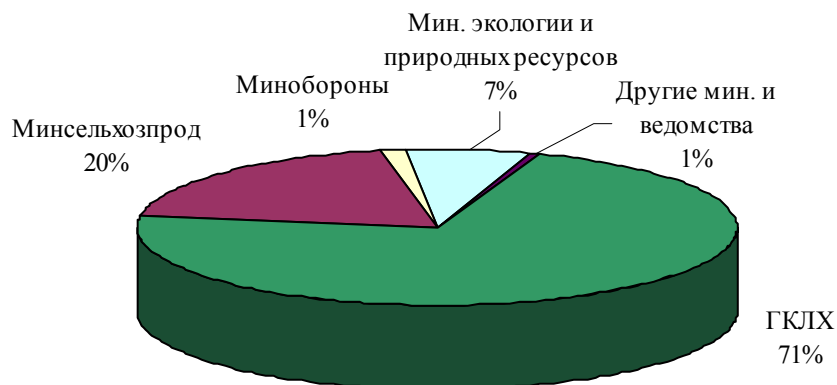
## Состояние лесного сектора

### Структура лесов

По данным последнего учета (1996) площадь лесов области составляет 694 тыс.га, лесистость 51%. В постоянном пользовании предприятий Госкомлесхоза (ГКЛХ) находится 71% лесов, сельскохозяйственных предприятий – 20%, Министерства экологии и природных ресурсов (МэиПР) - 7% (рис.1). По режиму эксплуатации леса области можно разделить на 4 группы (рис.2):

1. Заповедные леса – 12 % общей площади (находятся под управлением МэиПР и ГКЛХ)
2. Леса ГКЛХ в которых запрещено проведение главного пользования ( рубка данных лесов ведется только при наличии явных признаков распада)
3. Эксплуатационные леса ГКЛХ (рубки главного пользования ведутся в соответствии с планом)
4. Леса сельскохозяйственных предприятий (правовой статус с этих лесов окончательно не определен. Рубки ведутся без системно и часто не легально. Уровень ведения хозяйства значительно ниже, чем в лесах других пользователей).

Рис. 1. Основные лесопользователи Закарпатской области



Зоны деятельности основных лесных предприятий (лесхозы) и учреждений (заповедники и национальные парки) приведены на схеме.

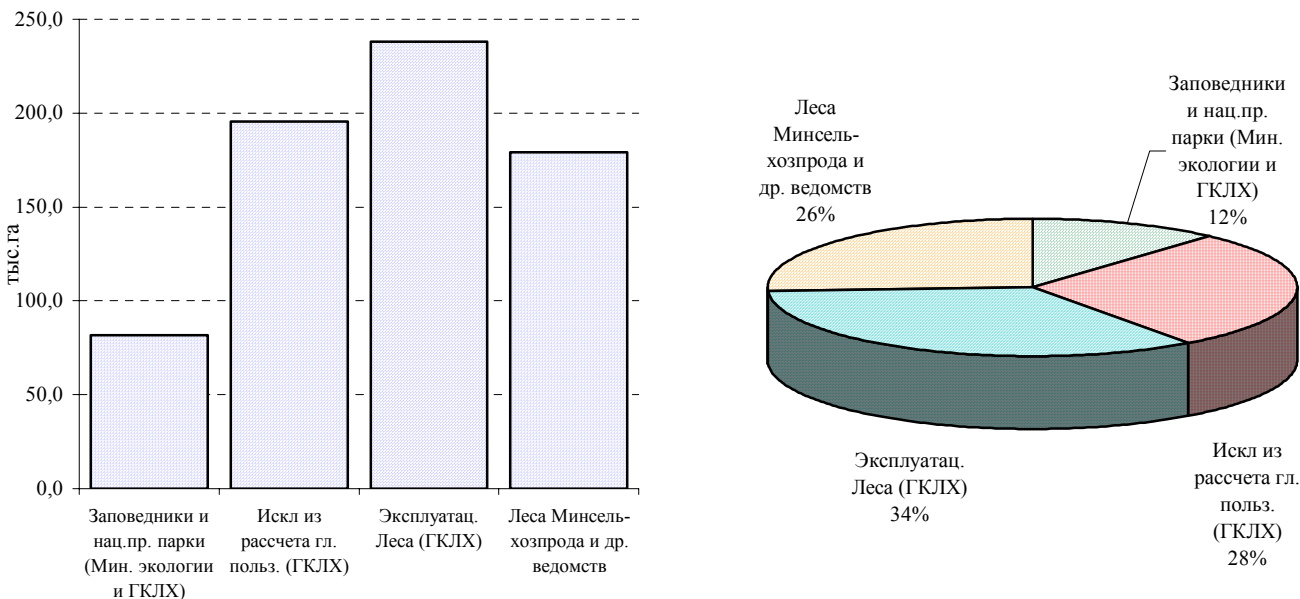
Ниже в данном разделе приводятся более подробные сведения о лесах, находящихся в постоянном пользовании предприятий Госкомлесхоза. Их инвентаризация проведена в 1998-1999 годах. Данные о лесах других пользователей фрагментарны и в значительной мере устарели.

Деление лесов Госкомлесхоза по группам лесов и группам категорий защитности приведено на рисунке 3.

На рисунке 4 показано распределение площади лесного фонда по категориям земель. Покрытые лесом площади занимают 93% общей территории, причем 27.3% приходятся на

древостои посаженные человеком (культуры). Не покрытые лесом лесные земли (вырубки и молодые посадки не сомкнувшиеся кронами) – занимают 3% общей площади. Остальная

Рис. 2. Распределение насаждений Закарпатской области по режимам эксплуатации



площадь приходится на не лесные земли – дороги, поляны, земли сельскохозяйственного назначения и т.п.

В Закарпатье преобладают буковые (59% общей площади), еловые (28%) и дубовые (8%) леса (рис.5). Их распределение по 10-летним классам возраста приведено на рисунке 6. Рисунке 7 и 8 демонстрируют возрастную структуру буковых и еловых лесов разного режима эксплуатации. Для эксплуатационных лесов она крайне неравномерна: преобладают буковые насаждения 40-80 лет и еловые 30-50 лет. Более молодых и старых лесов значительно меньше. Очевидно, что леса, исключенные из эксплуатации, в целом старше и включают значительные площади спелых древостоев. Рисунки 9 и 10 характеризуют распределение лесов по полноте (значение 1.0 – имеют леса с максимально возможной полнотой) и классам бонитета (самые лучшие условия роста - класс 1а и выше, самые

Рис. 3. Распределение насаждений ГКЛХ Закарпатской области по категориям защитности

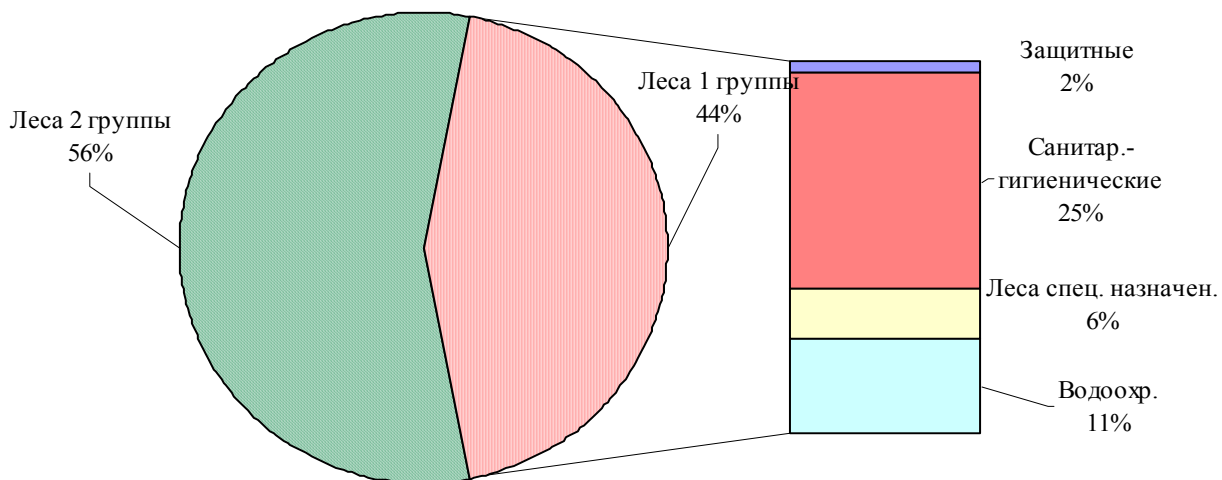


Рис.4 Распределение земель лесного фонда предприятий ГКЛХ Закарпатской области по категориям

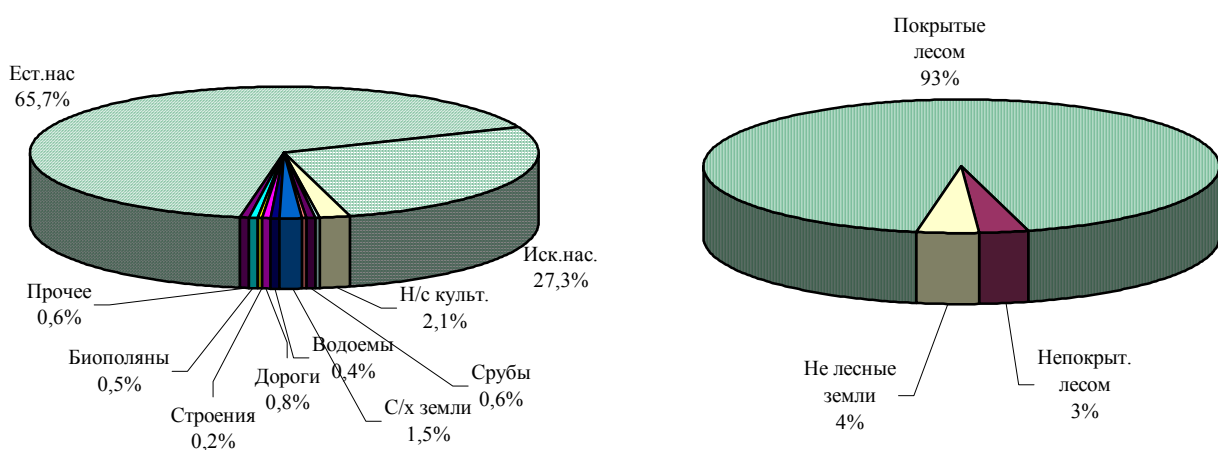
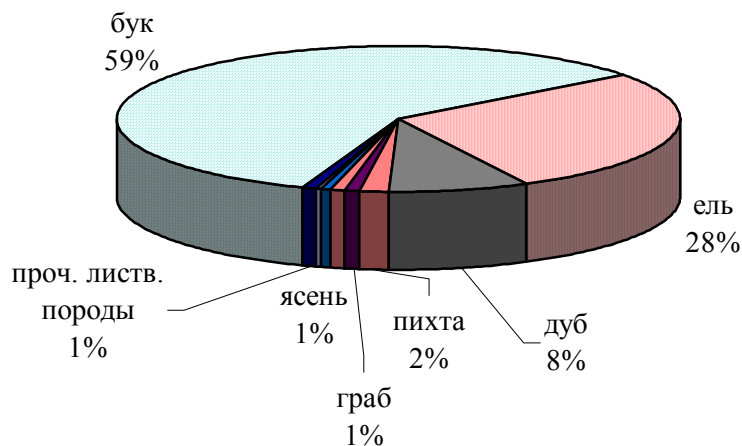


Рис. 5 Породная структура насаждений Закарпатской области



худшие 5 и ниже). Они свидетельствуют о том, что леса Закарпатья в основном имеют очень высокую и высокую продуктивность и среднюю густоту.

Рис. 6. Распределение основных лесообразующих пород Закарпатской области по классам возраста  
 Рис. 9. Распределение насаждений по полноте  
 Рис. 10. Распределение насаждений по бонитетам

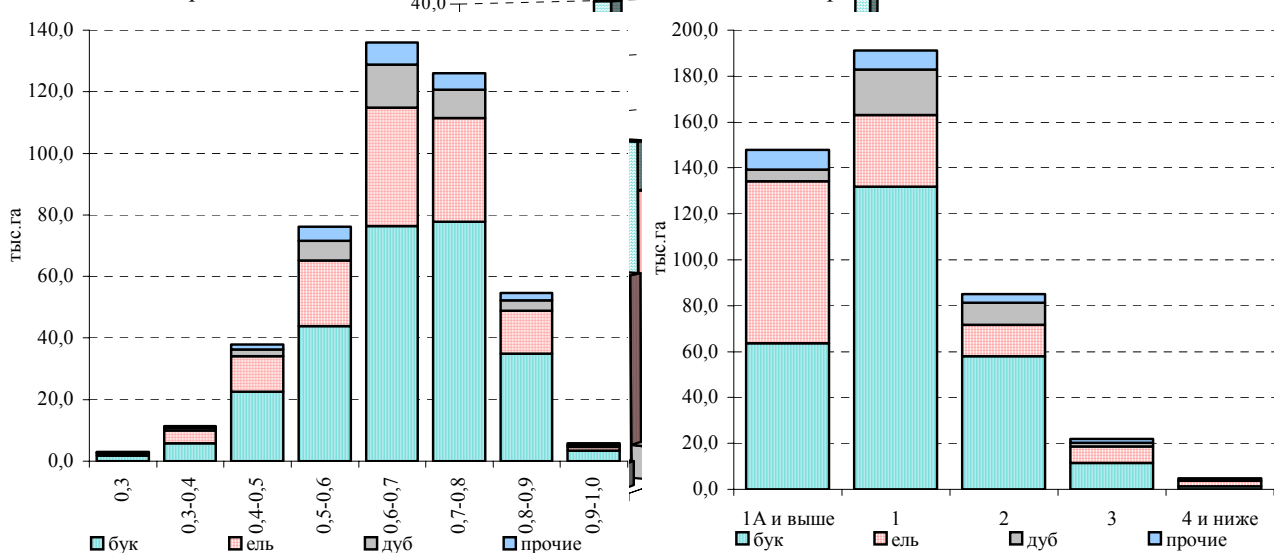


Рис. 7. Распределение насаждений бука по режимам эксплуатации

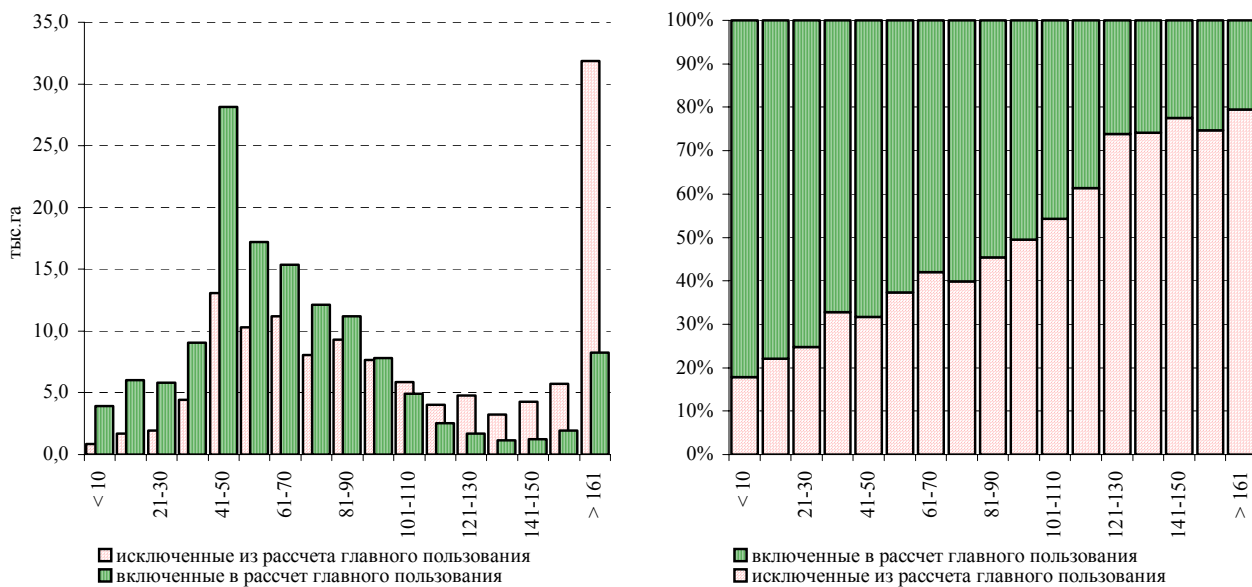
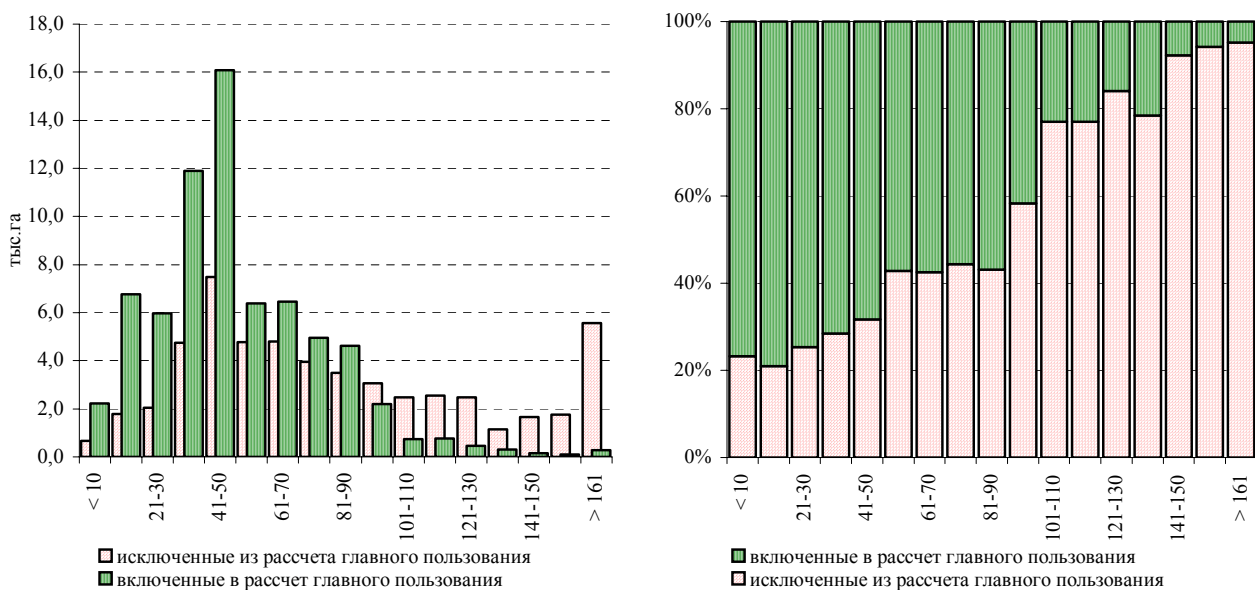


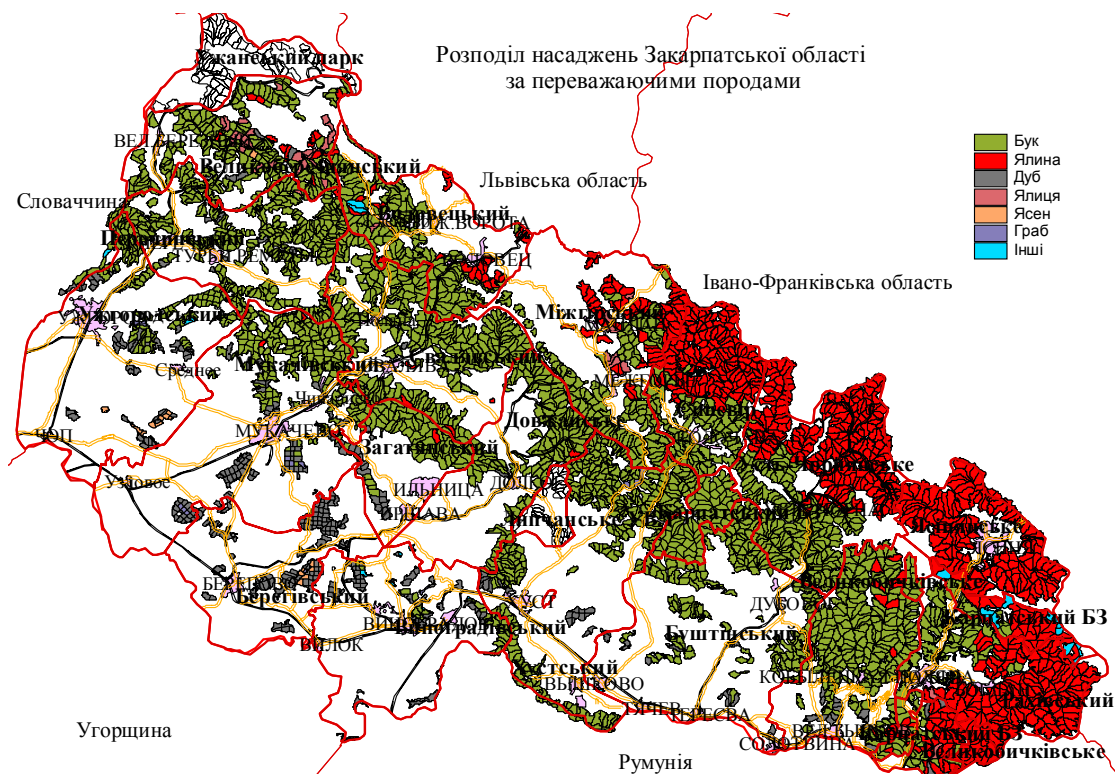
Рис. 8. Распределение насаждений ели по режимам эксплуатации



Распределение лесов разного породного состава по территории области демонстрирует

схема. Еловые леса доминируют в северной и восточной, наиболее высокогорных частях Закарпатья, граничащих с Ивано-Франковской областью и Румынией. В центральной части области доминируют буковые леса, а на равнине в малолесной, южной и юго-западной частях преобладают дубовые леса. Дуб доминирует в равнинных условиях и предгорьях на пологих склонах. Бук господствует на высоте до 750 м над уровнем моря. С увеличением высоты выше 750 м с буком начинает конкурировать ель, постепенно вытесняя его по мере увеличения высоты над уровнем моря. Основная часть буковых и еловых лесов произрастает на горных склонах с крутизной от 16 до 35 градусов (рис.11-12, схема).

В таблице 2 приведены сведения о динамике основных характеристик лесного фонда Закарпатья по данным периодических учетов, последний из которых проведен в 1996 году.



### Динамика лесопользования и лесовосстановления

Освоение Карпатского региона человеком, началось более 1000 лет назад. Оно неразрывно связано с истреблением лесов. Специалисты считают, что исходная лесистость Закарпатской области составляла – 90-94%. Вырубки, прежде всего, коснулись высокопродуктивных дубовых и буковых лесов в более населенной, равнинной и предгорной части области, где леса уничтожались для увеличения площади территорий пригодных для сельского хозяйства и для получения строительного материала. Лесистость этой части региона упала в 5-10 раз. Леса труднодоступных горных районов сохранились значительно лучше. Их эксплуатация началась в 19 веке в период бурного развития лесопромышленного, лесохимического и мебельного производства.

Территория области в разные периоды входила в состав разных государств, по-разному решавших проблему управления лесами. В начале века в период вхождения области в состав Австро-Венгрии и Чехии лесное хозяйство велось в соответствии с планами и годовые нормы рубок не превышали 1.2-1.3 млн.кбм. Широкое распространение получило искусственное восстановление леса, причем преимущество отдавалось посадкам ели, которая высаживалась и после вырубки буковых лесов. Позднее выяснилось, что подобные посадки

отличаются быстрым ростом в молодости, но после 50 лет массово поражаются корневой и стволовой гнилью, теряют устойчивость и вываливаются ветром. В начале Второй мировой

Рис. 11. Распределение насаждений по крутизне склона

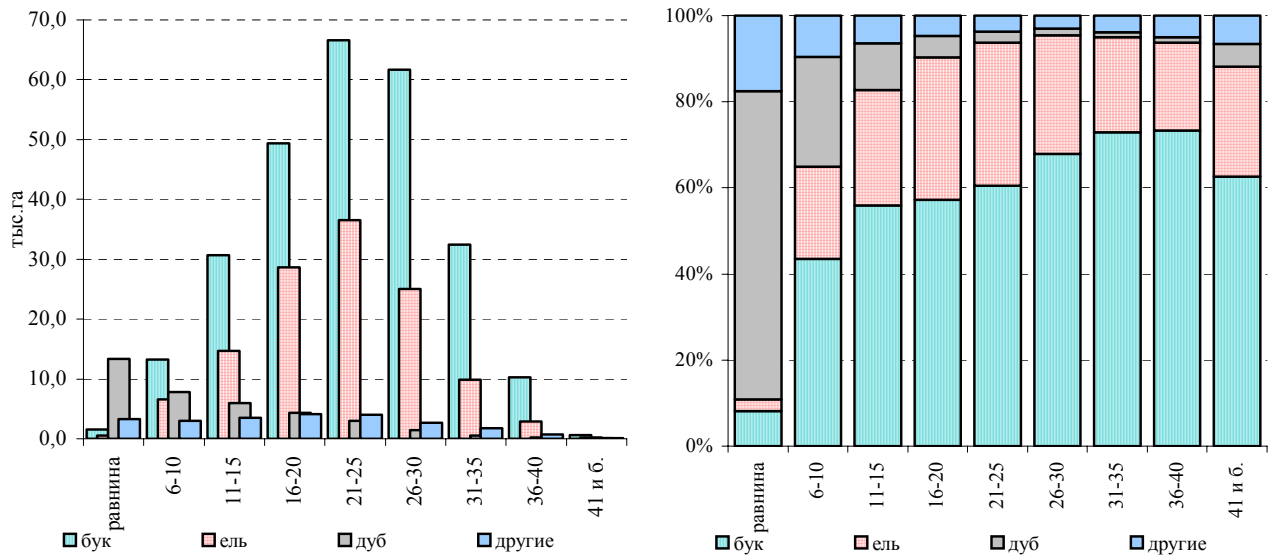
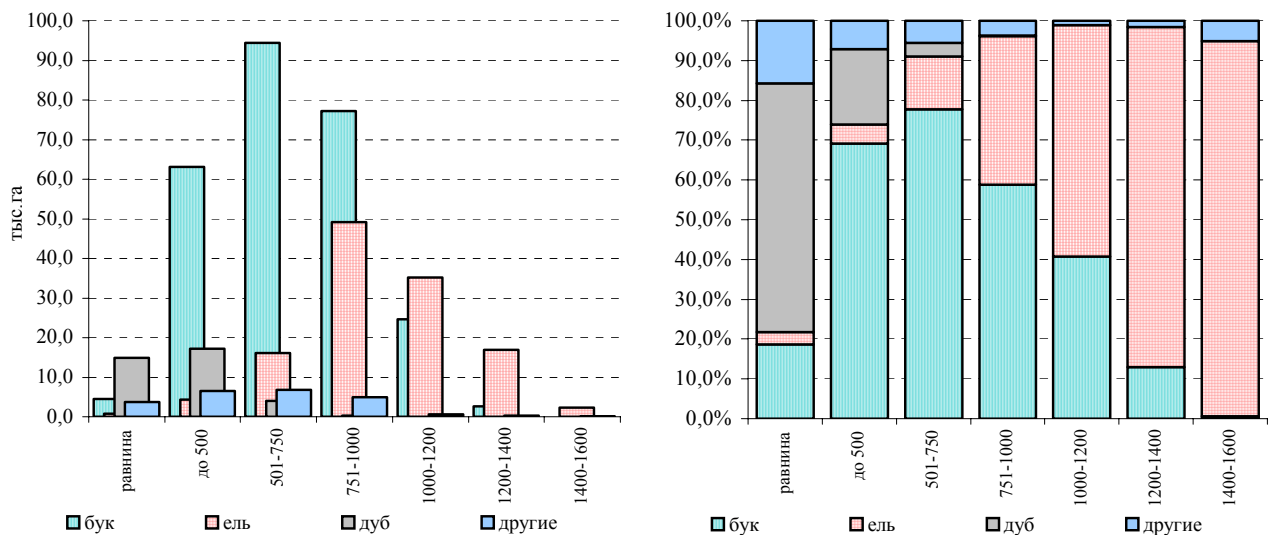
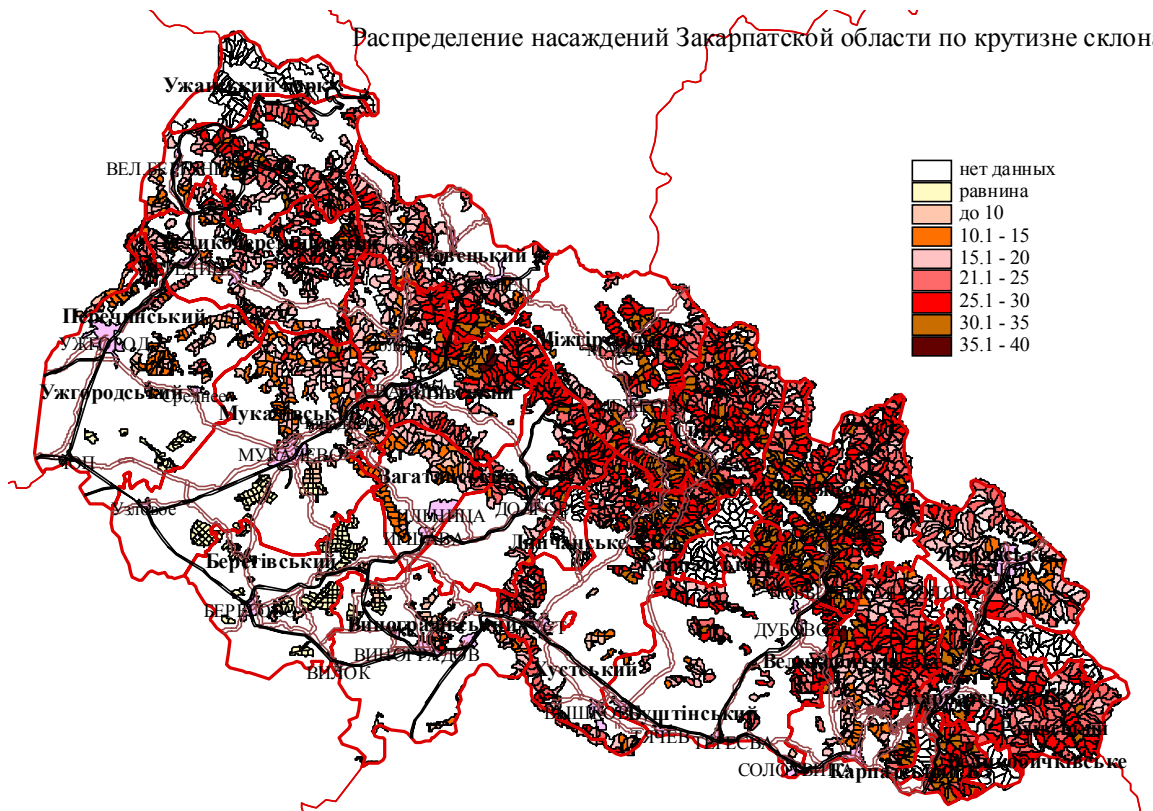


Рис. 12. Распределение по высоте над уровнем моря



Распределение насаждений Закарпатской области по крутизне склона



Распределение насаждений Закарпатской области по высоте над уровнем моря

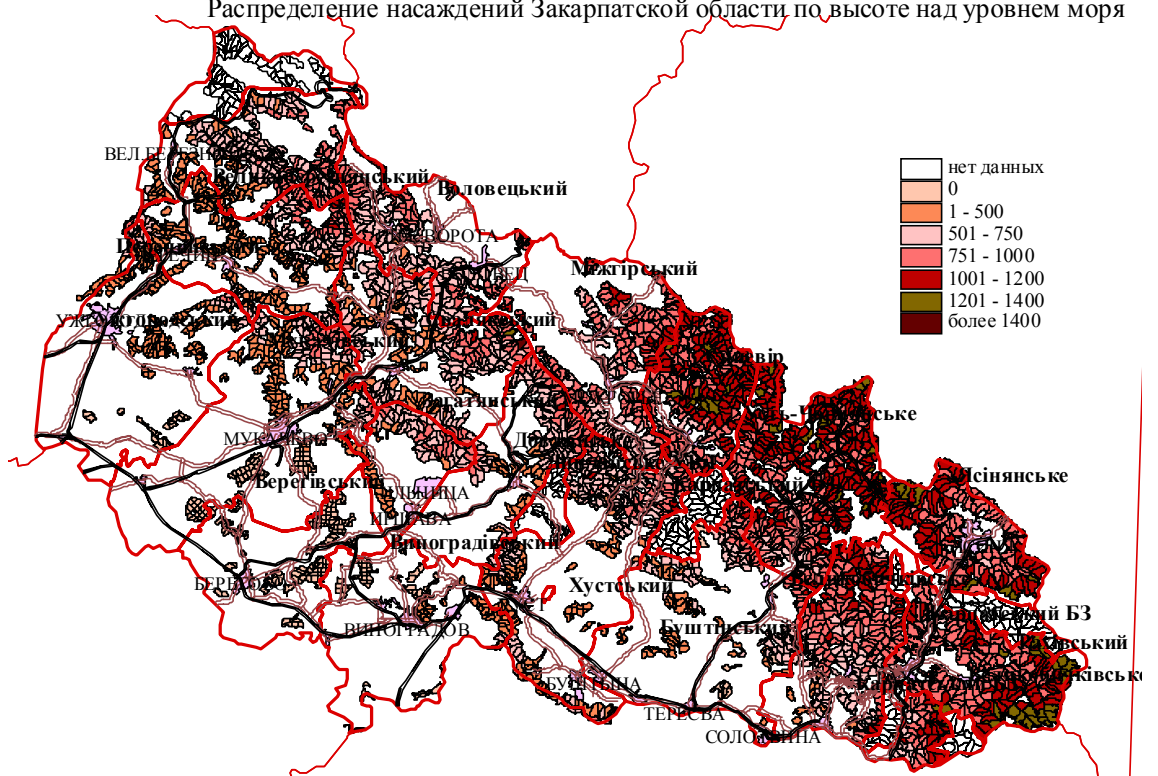




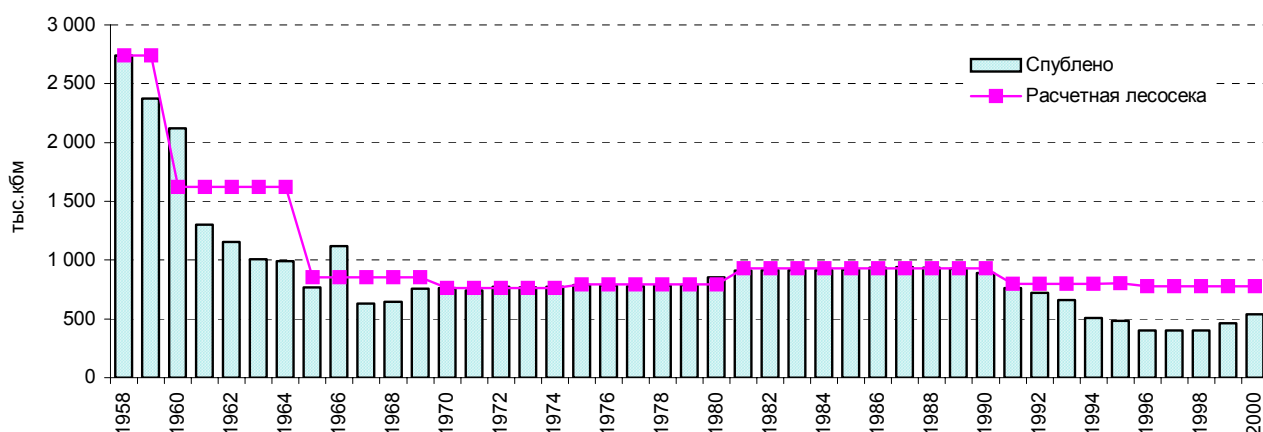
Табл. 2. Динамика лесного фонда и лесохозяйственной деятельности

Показатели (площадь-т.га; запас - млн. куб.м)	Годы							
	1956	1961	1966	1973	1978	1983	1988	1996
<b>Анализ общей динамики лесных земель</b>								
Площадь, тыс.га								
всего по области	684,1	702,9	685,3	685,1	699,4	692,4	686	694
в т.ч. в пользовании:								
МЛХ	529,8							497,3
Минлеспрома		542,1	539,7	542,7	453,2	545,7	544	
других пользователей	154,3	160,8	145,6	142,4	246,2	146,7	142	196,7
% лесов в пользовании не МЛХ	22,6	100,0	100,0	100,0	100,0	100,0	100,0	28,3
<b>ХАРАКТЕРИСТИКА ЛЕСОВ В ВЕДЕНИИ И ПОЛЬЗОВАНИИ МЛХ</b>								
Общая площадь лесного фонда								
в т.ч. покрытых лесом	467,6	465,5	475,8	502,4	501,9	505,7	503,7	459,6
в т.ч. лесных культур	96,8	70,3	90,8	120,4	130	125	133	133,8
несомкнувшихся л.культур	31,2	42,3	37,9	15,3	16	12	13	12,8
в т.ч. нелесных земель	17,2	24,5	19	19,1	19,3	21,7	23,0	15,2
% культур	20,7	15,1	19,1	24,0	25,9	24,7	26,4	29,1
% нелесных земель	3,2	4,5	3,5	3,5	4,3	4,0	4,2	3,1
<b>Изменение породной структуры лесов (площадь)</b>								
сосна	0,4	0,6	0,6	0,5	0,4	1,0	1,0	0,5
ель	167,1	135,4	145,7	162,6	162,9	152,7	152,0	128,3
пр.хвойных	8,9	8,4	7,9	7,5	7,5	8,6	9,5	9,5
дуб	30,4	26,8	30,0	36,0	37,6	38,3	39,1	38,1
бук	248,3	280,1	278,1	282,5	280,4	293,6	290,3	269,0
граб	6,4	8,0	7,4	5,5	5,1	4,5	5,1	3,7
пр.твердолиственных	3,3	2,6	2,6	4,0	4,2	4,6	9,3	6,7
береза	2,0	2,2	1,9	1,4	1,3	0,9	0,9	0,7
осина		0,1	0,2	0,2	0,1			
пр.мягколиственных	0,7	1,1	1,1	0,9	1,0	0,6	0,6	0,7
<b>хвойных</b>	176,4	144,4	154,2	170,6	170,8	162,3	162,5	138,3
<b>твердолиственных</b>	288,4	317,5	318,1	328,0	327,3	341,0	338,7	317,5
<b>мягколиственных</b>	2,7	3,4	3,2	2,5	2,4	1,5	1,5	1,4
<b>всего</b>	467,5	465,3	475,5	501,1	500,5	504,8	502,7	457,2
<b>Динамика запасов древостоев по группам пород</b>								
<b>Общий запас, млн.куб.м</b>								
хвойных	53,1	50,8	44,9	52,8	50,4	57,6	54,8	57,4
твердолиственных	65,7	63,1	60,9	74,5	72,8	86,0	83,7	99,1
мягколиственных	0,2	0,3	0,2	0,2	0,2	0,2	0,2	0,3
<b>всего</b>	119,0	114,2	106,0	127,5	123,3	143,8	138,7	156,8
<b>Общий запас, %</b>								
хвойных	44,6	44,5	42,4	41,4	40,8	40,1	39,5	36,6
твердолиственных	55,2	55,3	57,4	58,4	59,0	59,8	60,3	63,2
мягколиственных	0,2	0,2	0,2	0,2	0,1	0,1	0,1	0,2
<b>Запас на 1 га, куб.м</b>								
хвойных	301	352	291	309	295	355	337	415
твердолиственных	228	199	191	227	222	252	247	312
мягколиственных	70	74	69	96	71	113	113	214
<b>всего</b>	254	245	223	254	246	285	276	343
<b>Изменение возрастной структуры лесов</b>								
<b>хвойные, тыс.га</b>								
молдняки	76,3	44,1	59,7	78,2	82,1	67,3	72,3	45,0
средневозрастные	32,0	33,3	35,5	41,4	41,6	44,9	44,8	42,8
приспевающие	30,2	32,5	29,1	23,8	22,8	23,7	23,6	20,9
спелые	37,9	34,5	29,9	27,2	24,3	26,4	21,8	29,6
<b>твердолиственные, тыс.га</b>								
молдняки	92,6	115,7	122,0	119,2	123,6	108,3	113,3	42,8
средневозрастные	51,2	96,8	101,8	107,8	109,7	126,4	125,6	160,6
приспевающие	23,4	28,1	29,0	27,2	26,2	28,6	28,4	37,6
спелые	121,2	76,9	65,3	73,8	67,8	77,7	71,4	76,5
<b>мягколиственные, тыс.га</b>								
молдняки	1,7	1,6	1,7	0,4	0,8	0,2	0,2	
средневозрастные	0,5	1,2	1,2	1,6	1,6	1,2	1,3	0,7
приспевающие	0,2	0,3	0,3	0,3		0,1		0,2
спелые	0,3	0,3		0,2				0,4
<b>Изменение возрастной структуры лесов, %</b>								
<b>хвойные</b>								
молдняки	43,3	30,5	38,7	45,8	48,1	41,5	44,5	32,5
средневозрастные	18,1	23,1	23,0	24,3	24,4	27,7	27,6	30,9
приспевающие	17,1	22,5	18,9	14,0	13,3	14,6	14,5	15,1
спелые	21,5	23,9	19,4	15,9	14,2	16,3	13,4	21,4
<b>твердолиственные</b>								
молдняки	32,1	36,4	38,4	36,3	37,8	31,8	33,5	13,5
средневозрастные	17,8	30,5	32,0	32,9	33,5	37,1	37,1	50,6
приспевающие	8,1	8,9	9,1	8,3	8,0	8,4	8,4	11,8

Показатели (площадь-т.га; запас - млн. куб.м)	Годы							
	1956	1961	1966	1973	1978	1983	1988	1996
спелые	42,0	24,2	20,5	22,5	20,7	22,8	21,1	24,1
<b>мягколиственные</b>								
молодняки	63,0	47,1	53,1	16,0	33,3	13,3	13,3	0,0
средневозрастные	18,5	35,3	37,5	64,0	66,7	80,0	86,7	50,0
приспевающие	7,4	8,8	9,4	12,0	0,0	6,7	0,0	14,3
спелые	11,1	8,8	0,0	8,0	0,0	0,0	0,0	28,6
	<i>Динамика запасов спелых древостоев</i>							
<b>Общий запас, млн.кбм.</b>								
хвойных	19,44	17,57	14,08	13,98	12,29	14,18	11,5	16,25
твердолиственных	41,18	23,98	19,41	24,23	22,52	25,92	23,65	28,67
мягколиственных	0,03	0,03		0,01	0,01			0,11
всего	60,65	41,58	33,49	38,22	34,82	40,12	35,17	45,04
<b>Общий запас, %</b>								
хвойных	32,1	42,3	42,0	36,6	35,3	35,3	32,7	36,1
твердолиственных	67,9	57,7	58,0	63,4	64,7	64,6	67,2	63,7
мягколиственных	0,0	0,1	0,0	0,0	0,0	0,0	0,0	0,2
<b>Запас на 1 га, куб.м</b>								
хвойных	513	509	471	514	506	537	528	549
твердолиственных	340	312	297	328	332	334	331	375
мягколиственных	100	100		50				275
всего	380	372	352	378	378	385	377	423

войны, Закарпатье было захвачено Венгрией, после чего начался период интенсивной вырубki лесов. В 1939 году было заготовлено 1.5 млн.кбм, а в 1944 – 3 млн.кбм. После окончания войны и вхождения области в состав УССР, эксплуатация лесов еще усилилась. Леса равнинной части УССР были сильно истощены войной, а древесина требовалось для восстановления тысяч разрушенных городов и сел. Массовые заготовки были перенесены в Карпаты, где вплоть до 1960-го года леса вырубались исходя из потребностей хозяйства, без каких-либо иных норм и ограничений. В этот период на территории Закарпатской области заготавливалось по 4-5 млн. кбм древесины ежегодно, при норме 1.2 –1.3 млн.кбм. Явное истощение доступных лесов и быстрое развитие эрозийных процессов заставило резко уменьшить объемы заготовок. Динамика и структура рубок главного пользования приведена на рисунке 13. Очевидно, что в период с 60 по 90 год рубки проводились в соответствии с нормами, рассчитанными исходя из требований устойчивого и равномерного лесопользования. Выход Украины из состава СССР положил начало затяжному экономическому кризису, который сопровождался падением спроса на древесину и резким сокращением объема рубок главного пользования.

Рис. 13. Динамика показателей главного пользования



Графики на рисунках 14 и 15 отражают аналогичную информацию по всем видам рубок. На фоне общего уменьшения объема рубок, наблюдаемого в последнее десятилетие, заметно изменилась их структура. Одновременно с падением вырубki древесины при

разреживаниях, выросли объемы заготовки при рубках, связанных с ухудшением состояния и распадом древостоев (санитарные и прочие рубки).

Рис. 14. Структура лесопользования по видам рубки

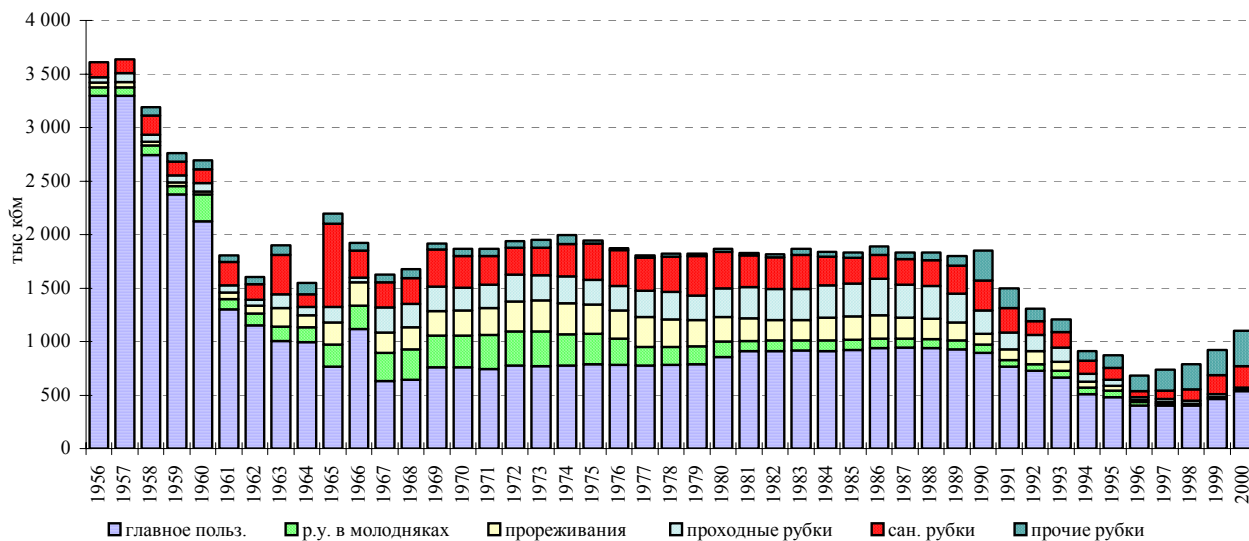
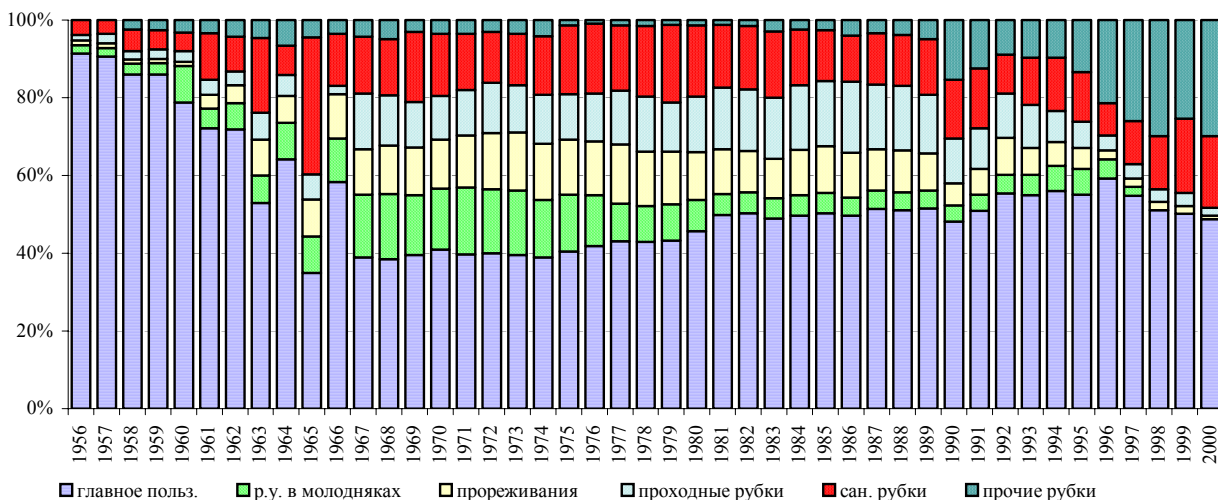


Рис. 15. Изменение структуры лесопользования по видам рубок (%)



Объемы работ по восстановлению лесов следуют за изменением площади вырубок. Их динамику отражают графики на рисунках 16 и 17. Обращает на себя внимание сокращение доли площадей, возобновляющихся естественным путем. Оно объясняется тем, в последнее время в области перестали проводить постепенные рубки в буковых древостоях, которые широко практиковались ранее и обеспечивали успешное возобновление бука.

## Управление лесами и организация лесопользования

Лесное хозяйство трех карпатских областей (Ивано-Франковской, Черновицкой и Закарпатской) в советское время было тесно интегрировано с крупным деревообрабатывающим производством, управлялось Минлеспромом и динамично развивалось. Первичной производственной единицей в данном регионе являлись крупные комплексные предприятия – лесокомбинаты. Они выполняли весь комплекс работ по выращиванию и заготовке леса, осуществляли побочные пользования (выращивание форели, производство меда, сбор и переработка грибов и лекарственных растений), а также занимались лесопромышленным (лесопиление, производство шпона, фанеры и древесных

плит), лесохимическим (производство древесного угля, скипидара, смол) и мебельным производством. Закарпатская область лидировала по общему выпуску продукции в

Рис. 16. Динамика работ по лесовосстановлению, га

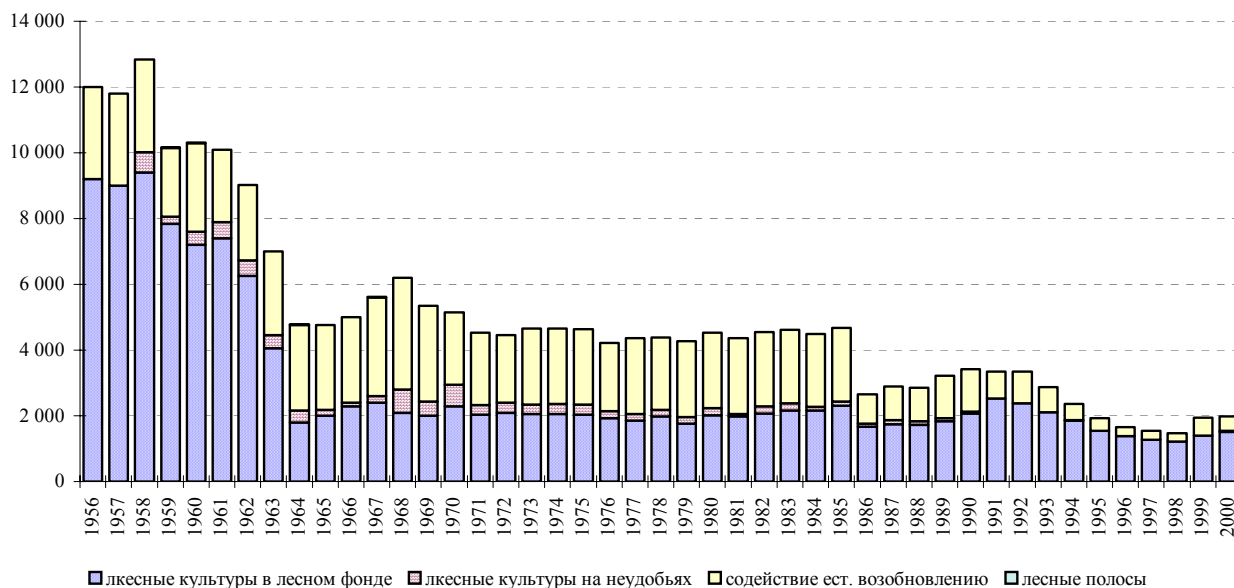
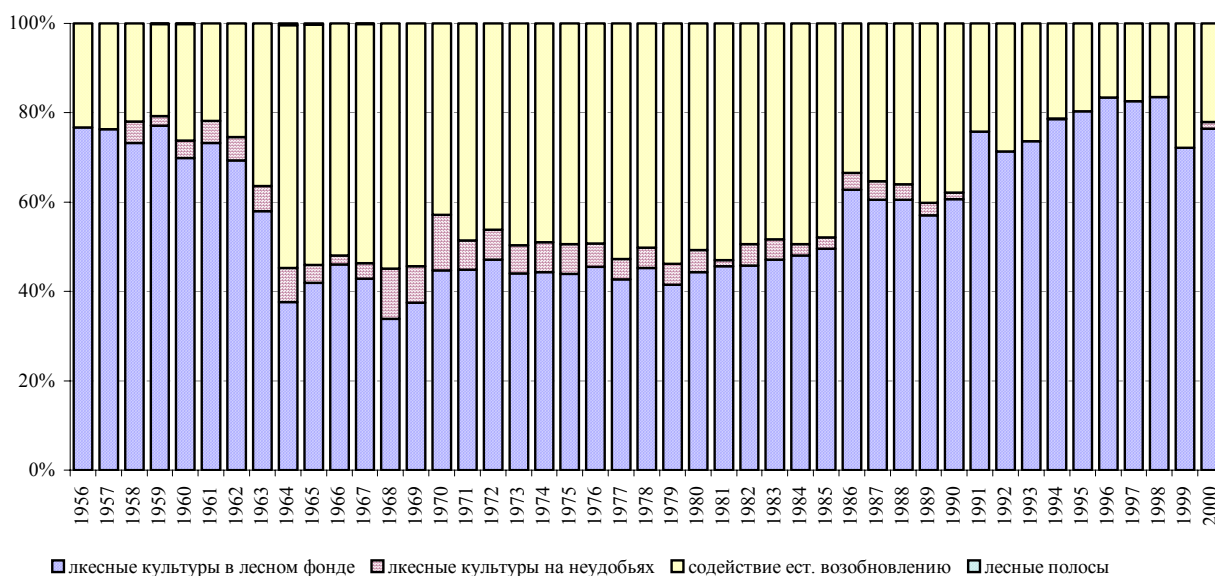


Рис. 17. Динамика структуры работ по лесовосстановлению, %



Карпатском регионе. Вся ежегодно вырубаемая древесина (около 1.5 млн.кбм) перерабатывалась в пределах области. Круглый лес за ее пределы практически не вывозился. В конце 80-х годов доля Закарпатской области в общем объеме продукции выпускаемой предприятиями Минлеспрома составляла по пиломатериалам - 14,3%, черновых мебельных заготовках - 37,3, паркету - 13,5, фанере -14,5, шпону - 22, древесных плитах – 15,5, карбомидных смолах - 100, древесному углю - 100, мебели – 13,7%. На лесокombинатах области работало более 35 тыс.человек.

После приватизации в начале 90-х годов лесозаготовительных и деревообрабатывающих мощностей их отделение от государственного лесного хозяйства стало правовой необходимостью. В общих чертах, проведенная в 1995 году реформа свелась к следующему. Леса, находившиеся в ведении лесокombинатов, передали в постоянное пользование гослесхозам, которые были образованы в системе Министерства лесного хозяйства Украины (ныне Госкомлесхоз). Основные функции распоряжения лесными

ресурсами, по закону принадлежащие областным Советам были «добровольно» переданы ими областным администрациям. Последние стали ежегодно распределять лесосечный фонд первоначально между лесокомбинатами, которые стали акционерными обществами, а позднее между всеми желающими.

На 1996-1997 годы пришелся пик кризиса лесопромышленного комплекса, начавшийся в конце 80-х годов. Более всего пострадали крупные предприятия, ориентированные на глубокую переработку древесины. Они в наибольшей степени пострадали от дезинтеграции экономики (потери рынков сырья и сбыта), инфляции, непомерных налогов, платы за основные фонды, бартера... Многие крупные бывшие лесокомбинаты резко снизили объемы производства, либо стали банкротами. На их место пришли мелкие частные предприятия и предприниматели. Типичной реакцией на заблокированные счета крупных производств, явилось создание мелких фирм, работающих на основных фондах должников и производящих что-либо более простое, - доски, черновые мебельные заготовки, палеты и т.п. С падением лесопромышленного производства, которое являлось основным потребителем древесного сырья, лесной экспортный потенциал региона искусственно возрос. Значительные различия в ценах, освобождение от налога на добавленную стоимость при продаже продукции на экспорт, отсутствие вывозных пошлин, лицензирования и каких либо иных ограничений, сделали экспорт особо привлекательным для широкого круга предприятий и предпринимателей. В короткий срок лесной сектор региона переориентировался на западный рынок.

Резко увеличился объем нелегальных рубок. К числу основных факторов, определивших высокую степень развития данного процесса в Карпатах, следует отнести:

- наличие в лесном фонде ценных пород и сортиментов, пользующихся неограниченным спросом и имеющих высокую цену на международных рынках;
- близость к международным потребителям;
- появление в процессе реформы лесов, не имеющих эффективного собственника и фактически не охраняемых (леса аграрных предприятий);
- высокий уровень безработицы и низкий уровень легальных доходов населения;
- не эффективную реализацию полномочий государства по распоряжению, пользованию и контролю за лесными ресурсами.

Следует особо подчеркнуть, что в Закарпатье предназначенный к рубке спелый лес на территории государственных лесных предприятий распределяют местные власти. Право на проведение рубок получают в основном частные лесопромышленники. Доля гослесхозов в общем объеме главного пользования не значительна. На остальной территории страны управление большей частью лесов централизовано. Лесное хозяйство, включая лесозаготовки, ведется специализированными государственными предприятиями под управлением Госкомлесхоза, практически без вмешательства местных властей в хозяйственную деятельность. Для того, чтобы оценить преимущества той или иной системы сравним экономические показатели за 2000 год лесного хозяйства Закарпатской и Черниговской областей (таблица 3).

При меньшем объеме рубок и более низкой ценности древесины, в Черниговской области ассигнования бюджета на ведение лесного хозяйства полностью покрываются попенной платой за древесину, бюджеты всех уровней получают почти в три раза больше налоговых платежей, объем нелегальных рубок относительно не велик. Единственным и весьма сомнительным преимуществом Закарпатья является экспорт лесопродукции, львиная доля которого приходится на высокосортный пиловочник с низкой степенью обработки. Чтобы в полной мере оценить эффективность регионального (Закарпатье) управления лесами и ведения лесного хозяйства полезно учесть следующие факты и доводы.

### 3. Сравнение результатов ведения лесного хозяйства в государственных лесах Украины при различных типах управления

Показатели	Области	
	Закарпатская	Черниговская
1. Фактическая заготовка при главном пользовании в лесах Госкомлесхоза, тыс.кбм	507.8	403.8
2. Заготовлено гослесхозами, %	12.6	100
3. Плата за древесину на корню, тыс.грн (поступает в бюджет)	3770	3456.9
4. Затраты бюджета на ведение лесного хозяйства, тыс.грн	3811	2015
5. Налоговые платежи гослесхозов, тыс.грн	7652	18726
6. Экспортировано лесопродукции с территории областей, млн.грн	193.3	21,0
в том числе круглого леса, млн.грн	19,5	9,1
7. Выявлено нелегальных рубок, тыс.кбм	7,1	1,1
в лесах Госкомлесхоза		
в лесах других лесопользователей	15,5	4,4

1. Распоряжаясь лесными ресурсами, местные администрации ни разу вовремя не распределили лесосеки между заготовителями. По закону это должно быть сделано в октябре, предшествующего рубке года, с тем, чтобы осталось время для подготовки деленок к рубке, определения путей трелевки и вывоза древесины. После реформы, карпатские лесозаготовители узнают о том, где им предстоит рубить лес в январе-феврале, а это значит, что оптимальный для рубки зимний период потерян, деревообрабатывающие мощности простаивают без сырья, экономика, экология и социальная сфера региона несут потери.

За последние 6 лет в Закарпатской области сменилось три губернаторских команды. Каждая из них проводила свою лесную политику и имела свои симпатии среди лесопромышленников, которые проявлялись при распределении лесосечного фонда. Отсутствие преемственности и последовательности в управлении лихорадило лесной сектор и, что самое главное, отталкивало инвесторов, без привлечения которых лесную промышленность региона не возродить. Следовало бы прислушаться и к периодически появляющимся в прессе свидетельствам того, что симпатии местного руководства далеко не всегда бескорыстны. В прессе не раз появлялись сообщения о том, что «лесозаготовителям приходится платить наличными еще 3 доллара США за каждый кубический метр древесины.» (А. Бобко И вновь о судьбе горных лесов, или вторжение на «белом коне» ЗН № 28 (352) август 2001), то есть давать взятки представителям местной власти для того, чтобы получить право на рубку наиболее продуктивных и близко расположенных лесов.

2. Логика развития производительных сил лесоперерабатывающего комплекса Карпат требует создания и поддержки крупных предприятий, которые способны обеспечить глубокую переработку древесины. В Закарпатье их не много. В основном это акционерные общества со 100% или значительной долей иностранного капитала (Яворник, Фишер, Стен, Бруно, Ено-Меблi, Сiо-К, Проза и ряд других). В 2000 году на долю 20 крупнейших лесопромышленных и лесоторговых частных предприятий области пришлось около 40% совокупного экспорта. Несмотря на справедливые нарекания к работе некоторых из них, именно крупные фирмы создают рабочие места, наполняют местные бюджеты, инвестируют развитие глубокой переработки. Менее 3% экспортных поступлений в Закарпатье пришлось на долю гослесхозов (в Черниговской области около 75%). Остальные экспортные доходы, а это около 20 млн.\$, разделили между собой более 400 фирм и 250 частных предпринимателей, причем на долю последних пришлось около 7.5 млн.\$.

лесного сектора области создаются представителями последней, наиболее многочисленной группы экспортеров (мелкие фирмы и физические лица). Большинство из них работает при льготном налогообложении (единый или фиксированные налоги, предпринимательские патенты и спецпатенты), широко использует теневую методологию, а следовательно бюджеты практически не наполняет. Такая система работы позволяет достичь чудесной «эффективности», в принципе недоступной для легальных производителей. К примеру, закарпатский «підприємець, який орендує 0,04 га землі, без лісозаготівельної бригади, не платячи нікому зарплати, зумів продати біля 12 тисяч кубиків лісу на півтора мільйона гривень і сплатити при цьому податків 4,5 тисячі. І без ніякого обліку. За звичайних умов податки б становили близько 500 тисяч гривень.» (Олекса ЛВІНСЬКИЙ, «Старий Замок»). Подобного рода примеров в региональной прессе десятки, а это только вершина айсберга.

Гослесхозы работают легально, платят все налоги, делают вложения в развитие инфраструктуры и социальной сферы. Их экспортные доходы идут исключительно на финансирование неприбыльной лесохозяйственной деятельности и приобретение техники. Необходимо отметить, что при разделе имущества комбинатов лесхозы практически ничего не получили. Частные заготовители платят налогов на порядок меньше. Их деятельность далеко не всегда прозрачна и легальна, а доходы, за редчайшим исключением, направляются куда угодно, но только не на развитие лесного хозяйства, лесной и социальной инфраструктуры.

*В 2000 году в лесах предприятий Госкомлесхоза рубки главного пользования осуществляли 109 предприятий, основном частных. Они заготовили около 390 тыс.кбм древесины. Кроме того государственные лесные предприятия собственными силами заготовили около 50 тыс.кбм. На долю 7 частных предприятий пришлось более половины общего объема заготовок – 230 тыс.кбм.*

3. Выявленные в Закарпатье объемы нелегальных рубок минимум в 4-6 раз меньше фактических. Низкая эффективность борьбы с этим злом, по мимо прочего, вызвана не верным распределением функций по управлению лесами. Казалось бы, кто распоряжается, тот должен контролировать выполнение распоряжений и нести ответственность за их результат. Однако, по действующей в Карпатах схеме распоряжаются областные администрации, а контроль и ответственность возложены на органы лесного хозяйства, реальные возможности которых воздействовать на ситуацию крайне ограничены: не они выделяют лесосечный фонд, не они заключали контракты... Постоянные обращения в областной центр по поводу нарушений - тоже не выход: долго, не эффективно, а часто бесполезно, - не секрет, что интересы многих лесозаготовителей лоббируются представителями власти.

Следует учитывать и то, что нелегальную заготовку обычно осуществляют местные жители, которые идут на нарушение закона потому, что не имеют другой возможности заработать. В тяжелейших и опасных условиях, они фактически за гроши рубят государственный лес, для того, чтобы прокормить семью. Попытки привлечь их к ответственности обычно ни к чему не приводят, - взять с них нечего и срок давать по закону не за что. Заказчики и организаторы воровства лесной охране не по зубам, хотя бы потому, что с бензопилой и топором в лес они не ходят. Добиться прогресса в борьбе с «мелкими хищениями в особо крупных размерах», можно только с помощью согласованных усилий силовых структур, таможенной и налоговой служб, а так же лесной охраны.

4. При всех разногласиях, лесоводы, геоботаники и экологи единодушно считают, что в горных лесах Карпат надо широко внедрять выборочную систему хозяйства. Однако эта система требует профессионального подхода к отбору деревьев в рубку на протяжении многих десятилетий. Нельзя надеяться на то, что временные лесопользователи, способны выполнить это требование. Цивилизованное выборочное хозяйство и существующая в Карпатах система лесопользования не совместимы, по определению.

## Лесная промышленность и экспорт

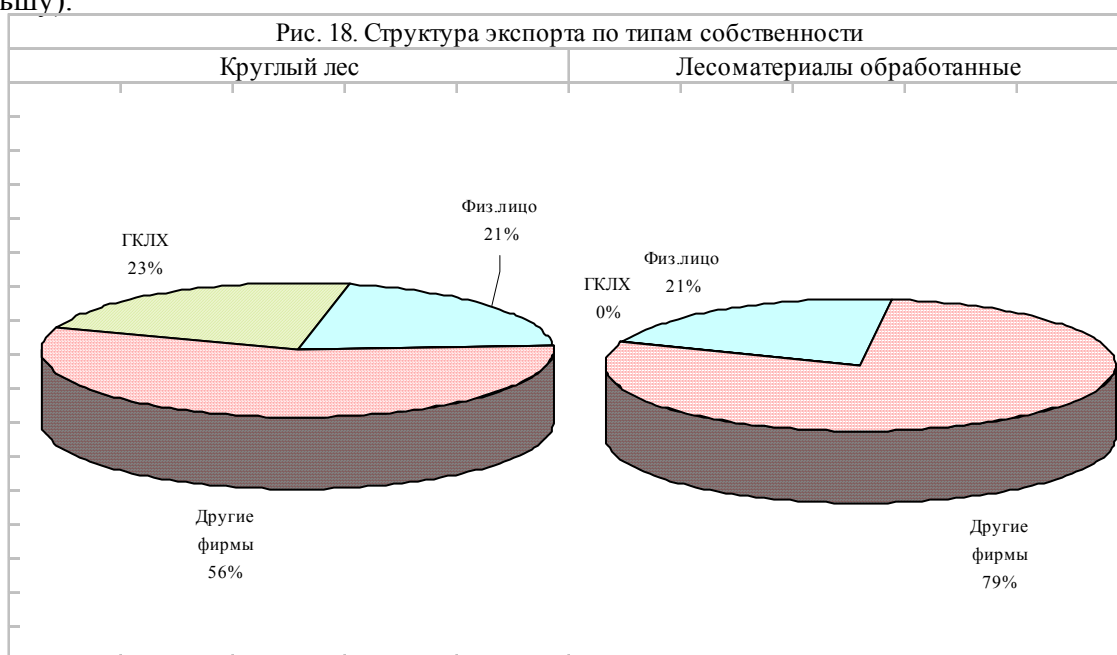
В 2000 году в области работало 64 предприятия деревообрабатывающей промышленности. По числу предприятий этого профиля она занимает третье место после Львовской и Ивано-Франковской областей.

Закономерности развития лесной промышленности Закарпатья в последнее десятилетие сводятся к следующему:

- предприятия лесной промышленности региона практически полностью переориентировались на внешний рынок;
- лесокомбинаты, акционированные в начале 90-х годов, в последствии дробились на более мелкие производства, меняли собственников и производственную специализацию;
- в области появились относительно крупные деревообрабатывающие производства, принадлежащие иностранным фирмам;
- появилось много мелких частных фирм и предпринимателей, занимающихся лесопилением.

В 2000 году общий экспорт лесоматериалов с территории области достиг 35.5 млн.\$. При этом частные фирмы экспортировали продукции на 34.7 млн.\$, а гослесхозы 880 тыс.\$.

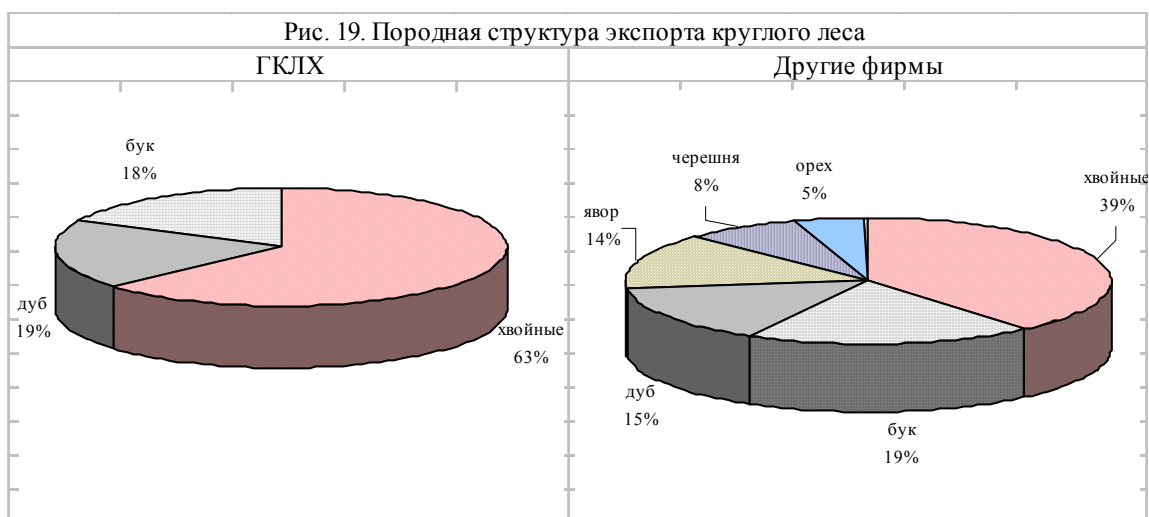
В основном экспортируются доски(18.5 млн.\$), брус (4.8 ), мебельные компоненты (2.9), шпон (1.6), палеты (1.3). Экспорт круглого леса с территории области ограничен специальным распоряжением администрации и возможен только при наличии специального разрешения. В 2000 году вывезено в круглом виде пиловочника на 3.5 млн.\$. Основной объем лесопродукции экспортируется в Венгрию (15.3 млн.\$), Австрию (3.7 млн.\$), Чехию (2.9 млн.\$). Значительные объемы поставляются также в Словакию, Италию, Германию Польшу).



На схеме, рисунках 18-19 и таблицах 4-5 приведены данные, характеризующие экспорт лесопродукции с территории области. Анализ приведенных данных позволяет отметить следующее:

- древесина с территории области экспортируется в основном в виде продукции лесопиления. Предприятия и физические лица, занимающиеся переработкой древесины и ее экспортными поставками, имеются в большинстве населенных пунктов области. Основная их часть размещается в относительно малолесной, приграничной зоне.





- круглый лес (880 тыс.\$) экспортируется частными предприятиями (56%), предприятиями системы Госкомлеса (23%) и физическими лицами. Доля предприятий Госкомлесхоза в экспортной торговле продукцией лесопиления незначительна (менее 0.5%), при общем объеме продаж 34.7 млн.\$.
- в круглом виде в основном экспортируется пиловочник бука, дуба и других ценных твердолиственных пород. Объемы экспорта технологической древесины не значительны, хотя запасы ее на территории области велики, а внутренний спрос отсутствует.
- основу экспорта составляет продукция лесопиления. В последние годы наблюдается наращивание выпуска продукции более глубокой переработки древесины, -шпона, фанеры, древесных плит и др.
- экспорт леса с территории области растет опережающими темпами. Показательно то, что за три года объемы экспортных поставок физических лиц возросли более, чем в 7 раз, предприятий Госкомлесхоза более, чем в 5 раз, частных фирм (в основном акционерных) в 1.4 раза.

Таблица 4. Сортиментная структура экспорта в 2000 году, тыс. \$

Лесоматериал	Сортимент	ГКЛХ	Физ. Лица	Другие предпр.	Всего	
Круглый лес	Пиловочник	815,7	724,5	1 941,0	3 490,6	
	Техсырье	2,1	11,5	83,5	97,1	
Всего		817,8	735,9	2 024,6	3 587,7	
Лесоматериалы обработанные	Доска	35,4	5 542,5	12 994,7	18 572,7	
	Брус	24,9	1 093,4	3 679,0	4 797,3	
	Заготовки пиляные	1,1	43,1	2 825,2	2 869,4	
	Шпон			7,0	1 635,6	1 642,5
	Палеты			21,5	1 266,1	1 287,6
	Гнут. кл. детали				963,8	963,8
	Стол. изд.				175,2	175,2
	Тара				64,4	64,4
	Др. уголь				57,8	57,8
	Европалеты			15,0	12,7	27,7
	ДСП				5,8	5,8
	Паркет				1,1	1,1
	Ламель				0,5	0,5
Прочее		0,0	23,6	1 454,9	1 653,7	
Всего		61,4	6 746,1	25 136,8	31 944,3	
Итого		879,2	7 482,1	27 161,4	35 532,1	

Табл. 5. Основные страны-импортеры древесины с Закарпатья в 2000 году, тыс. \$

Страна	ГКЛХ	Другие фирмы	Всего
Венгрия	49,3	15 992,8	16 042,1
Австрия	417,5	3 103,2	3 520,7
Италия	82,8	3 036,6	3 119,4
Чехия	14,8	2 791,6	2 806,4
Словакия	84,2	2 464,6	2 548,8
Германия	2,2	2 435,3	2 437,5
Испания	182,4	1 629,7	1 812,0
Польша	12,5	870,3	882,9
Нидерланды		329,9	329,9
Франция		296,3	296,3
Китай		190,7	190,7
Македония		190,6	190,6
Румыния		169,4	169,4
Бельгия		164,8	164,8
Хорватия	28,0	124,7	152,7
США		152,5	152,5
Швеция		147,7	147,7
Дания		113,2	113,2
Беларусь		77,5	77,5
Литва		70,8	70,8

Другие	5,6	297,4	303,0
<b>Всего</b>	<b>879,2</b>	<b>34 652,8</b>	<b>35 532,1</b>

Опережающий рост числа мелких экспортеров, большинство из которых не получало право на ведение лесозаготовок, а также преобладание в структуре их экспорта высококачественной древесины и продуктов ее переработки, косвенно свидетельствует о росте объемов нелегальных рубок. К примеру, мелкими частными предприятиями и отдельными предпринимателями в 2000 году экспортировано около 6 тыс.кбм высококачественной древесины клена-явора, и 4.5 тыс.кбм черешни. Эти породы редко встречаются на территории области. Есть все основания предполагать, что их древесина заготовлена в ходе выборочных нелегальных рубок.

## **Региональные особенности**

Разнообразные и многочисленные региональные особенности Закарпатья можно объединить в следующие группы:

1. естественно-географические
2. социальные
3. управления лесами и ведения лесного хозяйства
4. ситуационные
5. политические

1. Большая часть территории Закарпатской области (75%) расположена в горах и предгорьях Карпат, остальная на Венгерской равнине(25%). Горные хребты Карпат являются естественной преградой на пути влажных воздушных масс Атлантики, местом регулярного выпадения ливневых дождей и обильных снегопадов. Годичные суммы осадков в области колеблются от 600 до 1500 мм. Суточное выпадение осадков часто достигает 150-200 мм. Многочисленные реки области протекают по горным склонам со значительным перепадом высот. Это обуславливает стремительное развитие паводков, - подъем воды достигает 1.5-2.5 метров за 3-4 часа. Быстрый сход паводковых вод с гор к речной долине Тиссы приводит к разливам и затоплению больших площадей. Паводки разной высоты повторяются на речках области 3-8 раз в год. Для региона характерны снего-дождевые паводки, наблюдающиеся поздней осенью и ранней весной. Отмечена определенная цикличность, проявляющаяся в смене периодов низкой и повышенной водности.

2. Численность населения области растет. Распространение человека по территории Карпат шло и идет по долинам рек, вдоль которых проходят основные дороги и размещены все населенные пункты области. Дефицит земель, пригодных для строительства, земледелия и выпаса, привел к значительным нарушениям правил устойчивого и безопасного ведения хозяйства в горных условиях: вырубке лесов в окрестностях населенных пунктов, распашке склонов, расширению высокогорных пастбищ за счет леса, строительству жилых построек в зонах подверженных риску затопления или повреждения селевыми потоками и оползнями.

История края определила национальную неоднородность его населения. В равнинных условиях значительна часть венгров, в горных – гуцулов и русинов. До недавнего времени в Закарпатье существовали немецкая и чешская диаспоры, - потомки колонистов, осваивающих край во времена Марии-Терезы.

Существуют значительные различия в экономическом уровне и образе жизни населения горной и равнинной части области. Жизнь в горах значительно труднее и беднее, а социальная напряженность выше.

3. Лесной сектор является основой экономики края. В настоящее время идет его структурная перестройка, сопровождающаяся падением объемов производства и банкротством предприятий, сформировавшихся в советское время, появлением и быстрым развитием новых современных производств, а также массовым распространением кустарных лесных промыслов.

Существующая ранее система управления лесами разрушена. Формирование новой системы идет методом проб и ошибок на базе не совершенного законодательства, в основном унаследованного со времен СССР. Этот процесс сопровождается рядом негативных явлений: увеличением объемов не легальных рубок, распространение теневых схем работы, коррупцией, резкой и не обоснованной дифференциацией доходов населения.

Основные проблемами лесного хозяйства региона связаны:

- с несовершенством системы управления;
- крайне слабым развитием и плохим состоянием дорожной сети;
- отсутствием современных технологий лесозаготовок в горных условиях

Стратегия развития лесного сектора и лесного хозяйства региона до настоящего времени не выработана.

4. Паводки 1998 и 2001 годов сопровождались человеческими жертвами и разрушениями. Они нанесли тяжелый удар по экономике области и прямо затронули значительную часть ее населения. По настоящее время идет активная дискуссия, по поводу выявления причин паводков и виновных в их возникновении. Значительная часть жителей области и специалистов –биологов, считает основной причиной паводков рубку Карпатских лесов, а основным виновником их возникновения Госкомлесхоз Украины. Их позиция и логика понятна: когда-то мощный лесной комплекс области разрушен, в связи с чем значительная часть населения потеряла работу (1); заготовка леса тем не менее продолжается, полученная древесина вывозится за границу, а прибыль от ее реализации получает ограниченное число частных предприятий и предпринимателей (2); очевидны многочисленные нарушения в ходе лесозаготовок (не легальные рубки, нарушение технологии и т.п)(3); инвестиции в развитие лесной инфраструктуры отсутствуют(4); в 80-х годах за лесное хозяйство отвечало Миннстерство лесной и деревообрабатывающей промышленности и катастрофических паводков не было, а в конце 90-х, когда ответственность за леса передана Госкомлесхозу, они следуют один за другим (5)... Высказываются различные предложения по улучшению ситуации, большинство из которых так или иначе сводится к ограничению или полному запрету рубок в лесах Карпат.

Не отрицая проблем и недостатков ведения лесного хозяйства в регионе, заметим:

- рекордное количество осадков, выпавшее на покрытую снегом и замерзшую землю в декабре 1998 и марте 2001 не могло быть задержано лесом, даже если бы он рос на территории всей области;
- лесные предприятия Госкомлесхоза созданы в 1995 году в разгар кризиса, сопровождавшегося резким уменьшением объемов рубки в Закарпатье (см. рис.13) и уже поэтому не могут нести ответственность за «уничтожение лесов Карпат»;
- лесозаготовки в области ведут в основном частные фирмы и предприниматели, по разрешениям, выдаваемым местной администрацией. Областное управление и предприятия Госкомлесхоза не имеют действенных рычагов управления ими, так как лишены права распоряжаться лесами;
- лесной сектор играет ведущую роль в экономике Закарпатья и карпатского региона в целом. Запрет на заготовку древесины парализует его работу, повлечет за собой массу экономических и социальных проблем.

5. Многие политические партии Украины обращались к анализу ситуации в Закарпатье в ходе предвыборной агитации. Их позиции и предложения чаще всего конъюнктурны и односторонни. Прошедшие выборы в Верховный Совет показали, что наибольшее влияние на ситуацию в области имеют блок партий «Наша Украина» (Ющенко) и Социал-демократическая партия (объединенная)(Медведчук). Позиции этих партий по поводу развитие лесного сектора Закарпатье различны. Представители блока «Наша Украина» (в его составе выбран бывший губернатор области Балога) считают необходимым развивать лесной комплекс за счет привлечения в область иностранных инвесторов и создания на ее территории предприятий по глубокой переработке древесины. Лидер социал-демократов (Медведчук), считает, что необходимо ориентироваться на украинских

бизнесменов и предлагает полностью запретить вывоз за пределы Украины круглого леса и продукции лесопиления. Соответствующий законопроект был подан им в Верховный Совет осенью 2001 года, но еще не рассматривался.

Следует ожидать, что в ближайшие 1-2 года политическая ситуация в стране будут оказывать значимое влияние на развитие лесного комплекса Закарпатья.

## **Преимущества и недостатки современной ситуации**

Высокий лесоресурсный и трудовой потенциал можно рассматривать, как основу для поступательного развития лесного сектора Закарпатья в будущем. К числу позитивных факторов второго уровня можно отнести:

- сохранение системы планового, государственного управления лесами, которая при всех своих недостатках, препятствует истреблению лесов и обеспечивает определенный уровень ведения лесного хозяйства;
- возрождение лесного сектора региона, в том числе за счет притока иностранных инвестиций;
- увеличение роли общественности и СМИ в обсуждении и решении проблем лесного сектора .

К перечню негативных факторов следует отнести:

- отсутствие стратегии развития лесного сектора региона
- не совершенное лесное законодательство
- систему управления лесами, реализованную в области, в которой функции государства, как собственника леса, распределены между государственными лесными предприятиями и местной администрацией
- не благоприятный инвестиционный климат, препятствующий притоку в лесной сектор области международного капитала
- существующую систему финансирования лесных предприятий, не позволяющую, даже в условиях лесного региона, обеспечить минимально необходимый уровень поступления денежных средств
- слабое и не рациональное (вдоль водных потоков) развитие лесной инфраструктуры, прежде всего дорожной сети
- отсутствие технологий, механизмов, знаний и навыков, необходимых для эффективного ведения выборочного хозяйства
- отсутствие эффективных методов противодействия росту не легальных рубок и других проявлений теневой экономики
- практически полное отсутствие координации действий, направленных на улучшение положения в лесном секторе, между различными заинтересованными организациями и предприятиями. Конфликтные отношения между многими из них.
- многолетнюю не определенность по поводу будущего лесов сельскохозяйственных предприятий.
- Отсутствие возможности распространять новые знания о лесах и лесном хозяйстве (не доступен Интернет, нет лесных периодических изданий, не издаются книги, очень редко проводятся конференции, лишь единицы, из работающих в лесном хозяйстве, имеют возможность познакомиться с опытом других стран и т.п.)

## Участники лесных отношений

### Общая характеристика (список)

К числу участников лесных отношений следует отнести:

1. Областную государственную администрацию (ОГА) и местные органы самоуправления
2. Областное управление лесного хозяйства и государственные лесные предприятия, находящиеся в подчинении Госкомлесхоза (приложение 1)
3. Национальные природные парки (Ужанский, Синевир) и карпатский биосферный заповедник (приложение 2)
4. Другие постоянные пользователи (военное лесничество, лесозы ведущие хозяйство в лесах сельскохозяйственных предприятий, учебно-опытное хозяйство Хустского лесотехникума)
5. Крупные лесозаготовительные и деревообрабатывающие предприятия (приложение 3)
6. Мелкие предприятия и предприниматели, занятые лесозаготовкой и деревообработкой
7. Политические партии и общественные организации
8. Силовые структуры (милиция, прокуратура, таможенный и налоговый комитеты)
9. Масс-медиа. Наиболее полно проблемы лесного хозяйства региона освещают региональные газеты «Старый замок», «Серебряная земля», «Социал демократ», а также еженедельник «Зеркало недели».
10. Жители области и страны, среди которых надо отдельно выделить жителей горных сел Закарпатья, а также бывших руководителей и ведущих специалистов упраздненных лесокombинатов Минлеспрома.

### Роли, функции, возможности и позиции по проблемам лесного сектора

- **Областная государственная администрация** – распоряжается государственным лесным фондом, дает разрешения на рубки, заключает договора аренды, контролирует ситуацию, управляет реализацией продукции (запрет на вывоз круглого леса за пределы области), получает часть платы за лес на корню. Позиции ОДА меняются вместе со сменой губернатора и его команды. Их действия не всегда законны и часто не эффективны. В проблемах сектора склонны обвинять органы лесного хозяйства и своих предшественников. При разделе лесосечного фонда обычны конфликты между органами лесного хозяйства и местной администрацией. **Местные органы самоуправления районного уровня** – значимого влияния не имеют, хотя периодически предпринимают попытки получить право распоряжаться лесами на своей территории.
- **Областное управление лесного хозяйства и государственные лесные предприятия, находящиеся в подчинении Госкомлесхоза** – осуществляют весь комплекс работ по ведению лесного хозяйства и организации рубок в закрепленных лесах (охрана и защита леса, лесовосстановление, рубки ухода, отвод лесосек и др.). **Госкомлесхоз** – осуществляет общее управление и координацию работы. В последние годы его главной заботой является ликвидация последствий наводнений. Активной позиции по отношению к проблемам региона не занимает. В основном, отражает многочисленные и часто не справедливые, обвинения в свой адрес. Финансовые ресурсы крайне ограничены и не достаточны для улучшения ситуации в лесном хозяйстве области.
- **Природные парки и заповедник**, подчинены Министерству экологии и природных ресурсов, охраняют заповедные леса, ведут лесное хозяйство, научную и

просветительскую работу. Политика **Министерства экологии и природных ресурсов** направлена на значительное увеличение охраняемых территорий. Региональные инспекции Министерства контролируют ведение лесного хозяйства, согласовывают планы и объемы рубок. Многие работники заповедных объектов и руководители Министерства считают основной причиной паводков рубку леса. Их позиция по отношению к Госкомлесхозу не всегда объективна и корректна, что не способствует улучшению отношений между представителями названных органов государственного управления.

- **Лесхозы, сельскохозяйственных предприятий** – пребывают в ожидании выполнения Указа Президента о разделе лесов, данных им в постоянное пользование, между членами бывших коллективных хозяйств. К чему приведет реализация этого поспешного и не продуманного распоряжения не известно. Скорее всего, он станет поводом для многих конфликтов, которые будут сопровождаться массовыми нелегальными рубками лесов.

- **Крупные лесозаготовительные и деревообрабатывающие предприятия**-заинтересованы в изменении существующей системы распределения лесного фонда. Считают, что система ежегодного распределения лесосек не рациональна, так как не создает стимулов для инвестирования в лесовосстановление и развитие лесной инфраструктуры. Хотели бы получить лесной фонд в концессию (аренду) на длительные сроки (закон позволяет сдавать землю в аренду сроком до 50 лет).

- **Мелкие предприятия и предприниматели** -, в большинстве, не заинтересованы в наведении порядка в лесном секторе, так как зарабатывают, пользуясь теневой методологией (не легальные рубки, уход от уплаты налогов) и не имеют иных альтернатив.

- **Силовые структуры** – вынуждены все больше внимания уделять проблемам не легального лесного бизнеса, но действуют разрозненно и не эффективно.

## **Распределение прибыли от использования леса**

Схема взимания платежей за ресурсы унаследована с советских времен и абсолютно не подходит для условий рыночной экономики. Ее суть сводится к следующему:

1. Древесину заготавливают постоянные (предприятия Госкомлесхоза) и временные (фирмы и предприниматели, получившие разрешение у местной администрации) пользователи. Она заготавливается в ходе главного пользования и разреживаний.

2. За древесину на корню, предназначенную к вырубке в ходе главного пользования, все заготовители платят определенную сумму по прейскуранту (таксам), утверждаемому Кабинетом Министров. Размер платы зависит от породы дерева, толщины бревна, расстояния вывозки. Уровни цен за древесину на корню не связаны с рыночными ценами на заготовленную древесину. К примеру, стоимость кубометра крупного пиловочника ели – 2-3\$, бука – 5-6\$. До 2001 года полученные средства делились между центральным (80%) и местным (20%) бюджетами. В настоящее время они в полном объеме идут в центральный бюджет.

3. За древесину, получаемую при уходе за лесом постоянные пользователи не платят, но доход от ее реализации обязаны направлять на покрытие затрат, связанных с лесным хозяйством. Временные пользователи оплачивают эту древесину по более низкой цене, чем за древесину от главного пользования.

4. Значительная часть временных пользователей перерабатывает заготовленную древесину и экспортирует полученную продукцию. При этом прибыль их весьма значительна. Рентабельность превышает –200-300%.

5. Самую высокую прибыль получают мелкие фирмы и предприниматели нелегально заготавливающие высококачественные сортаменты ценных пород и экспортирующие их в круглом или переработанном виде. Рентабельность такого бизнеса

значительно превышает 1000%. Налоги на доходы в этом случае либо вообще не платятся, либо платятся в сильно урезанном виде.

6. Доходы государственных лесных предприятий, полученные в ходе торговли древесиной, направляются на ведение лесного хозяйства, оплату административного аппарата, строительство дорог и т.д., в то время как, частные лесозаготовители используют их по своему усмотрению. К тому же при равных условиях они ниже, чем у большинства лесозаготовителей, так себестоимость заготовки в государственных предприятиях выше за счет общехозяйственных и административных затрат, а также более высоких налогов. (Малые предприятия и предприниматели платят единый (10%) или фиксированный (100 грн) налог, тогда как налоги государственных предприятий многочисленны и превышают 40%.

Очевидно, что основные доходы от лесного бизнеса в условиях Закарпатья получают экспортеры лесопродукции, большинство из которых не несет затрат по ведению лесного хозяйства. В последние два года местные администрации и управления лесного хозяйства пытаются изменить ситуацию путем введения дополнительных сборов на ремонт дорог и восстановление леса. Однако проблема требует радикального решения, - необходимо переходить рыночной системе расчета стоимости леса на корню, исходя из стоимости древесины на рынках сбыта, с учетом реальных затрат на ее заготовку и транспортировку.

## **Виденье будущего**

Улучшение ситуации в лесном секторе Украины требует проведение реформ на государственном уровне, предполагающих:

- разработку национальной лесной политики
- изменение законодательства
- проведение институциональной реформы, направленной на разделение различных функций государства (законотворчество и контроль, с одной стороны, бизнес с другой) между различными структурами
- совершенствование финансового механизма
- привлечение инвестиций в развитие лесной инфраструктуры и техническое перевооружение лесного хозяйства и деревообрабатывающей промышленности.

Лесной сектор Закарпатской области имеет ярко выраженную специфику, которую следует учитывать в ходе подготовки и реализации реформ. Безотлагательного решения требуют следующие проблемы лесного хозяйства региона:

1. Изменение системы управления лесами, включая перераспределение полномочий по распоряжению ими и переход на рыночные методы ценообразования и реализации древесины
2. Подготовка и цивилизованное проведение приватизации лесов сельскохозяйственных предприятий
3. Подготовка и проведение эффективных мероприятий, направленных на противодействие нелегальным лесозаготовкам и теневому бизнесу в лесном секторе
4. Проектирование и создание постоянной дорожной сети в горной части области
5. Разработка стратегии устойчивого, многоцелевого лесопользования в области, предусматривающей увеличение доли выборочных рубок, оптимизацию сети природно-заповедных объектов, определение перечня ключевых биотопов и обеспечение их охраны при проведении рубок, совершенствование методов планирования лесозаготовок и т.п.
6. Повышение эффективности маркетинга древесины и лесопродукции. Достижение на этой основе финансовой самостоятельности государственных лесных предприятий



В идеале, решение перечисленных проблем должно осуществляться в рамках единой стратегии развития лесного сектора области.

Международные донорские организации могут оказать действенную помощь лесному сектору Закарпатья. Для того, чтобы определить оптимальную точку приложения средств и усилий необходимо:

**донорам** (в данном случае экспертам бюро по международному сотрудничеству при правительстве Швейцарии):

- собрать максимально полную информацию о лесах и лесном секторе региона
- провести ретроспективный анализ динамики развития лесного сектора (без этого трудно выявить причины существующих проблем и конфликтов)
- изучить законодательную базу Украины, применяемые методы планирования и организации лесохозяйственных работ
- выявить и изучить весь спектр мнений по решению проблем лесного сектора региона (для этого целесообразно изучить прессу за последние 5-7 лет и встретится с украинскими экспертами из различных структур, заинтересованных в решении проблем, связанных с лесами Закарпатской области)
- провести 3-4 поездки в Закарпатскую область, с тем, чтобы на месте ознакомиться с ситуацией

**потенциальным получателям помощи /акцепторам/** (представителям организаций и предприятий, заинтересованных в устойчивом развитии лесного сектора Закарпатья):

- получить информацию о возможных объемах и форме предоставления международной технической помощи
- получить сведения о потенциальных партнерах и их возможностях
- тщательно изучить опыт ведения лесного хозяйства Швейцарии (лесная политика, законодательство, методы инвентаризации лесов и планирования лесопользования, опыт создания сети доступа в леса, охрана лесных экосистем, опыт ведения выборочного хозяйства и др.)